



TARIC

Domande frequenti

La Taric a Bagno a Ripoli

Dal **1° gennaio 2026** nel Comune di Bagno a Ripoli è in vigore la **Tariffa Corrispettiva**, gestita, applicata e riscossa da **Alia Servizi Ambientali SpA**.

Di seguito alcune risposte alle domande più frequenti e alle segnalazioni ricevute dai cittadini e dalle cittadine di Bagno a Ripoli, elaborate in base alle indicazioni di Alia.



Cosa cambia con la Taric?

La Tariffa Corrispettiva, rispetto alla tassa sui rifiuti TARI, considera che **una parte della bolletta, quella variabile, dipenda direttamente dai comportamenti delle singole utenze.**

Per questo motivo, è prevista una misurazione precisa dei conferimenti e dei comportamenti di ognuno di noi, **valorizzando coloro che si impegnano nella raccolta differenziata.**



Come si misurano i rifiuti?

Per consentire una corretta misurazione dei tuoi rifiuti, è necessario dotarsi di un **nuovo kit di contenitori e sacchi**. I contenitori e sacchi sono dotati di uno **strumento di rilevazione chiamato TAG** simile a un'etichetta adesiva.

La rilevazione delle raccolte differenziate servirà per stabilire eventuali premi in bolletta. Ogni tuo conferimento verrà registrato e associato alla tua utenza in modo automatico.

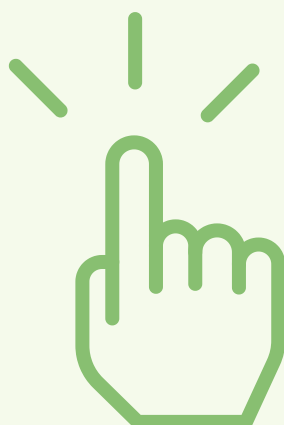


Nuovo kit: da cosa è composto?

Il kit è composto da **3 contenitori** (carta e cartone, organico e residuo non differenziabile) e **2 rotoli di sacchi per gli imballaggi**.

Una volta che termini i sacchi, potrai recarti allo **sportello Alia più vicino a te** per ritirarne di nuovi oppure **nelle tabaccherie convenzionate**.

Le trovi sul sito di Alia al seguente link:
<https://tabaccai.aliaserviziambientali.it/alila/Search.aspx>





Come cambiano i colori del kit?

I colori del kit seguono le linee guida stabilite a livello nazionale dalla normativa sull'identificazione visiva per i contenitori della raccolta differenziata:

- **Organico – marrone**
- **Residuo non differenziabile – grigio**
- **Carta e cartone – blu**
- **Imballaggi e contenitori – giallo**



Dove e quando ritirare i kit?

È possibile ritirare i kit allo **sportello dedicato in via di Campigliano 59.**

L'orario dal 14 gennaio è **ampliato, con l'apertura del mercoledì.**

Sarà possibile recarsi al Pop Up Alia Store nei giorni di:

- lunedì (13.30–18.30)
- mercoledì (12.30–19.30)
- venerdì e sabato (8.30–13)

Lo sportello rimarrà attivo **fino al 28 febbraio.**



Posso ricevere il kit a domicilio?

Gli **utenti domestici e non domestici di piccole dimensioni** possono richiederne gratuitamente la consegna a domicilio tramite **Aliapp**, la App di Alia disponibile per sistemi iOS e Android, oppure telefonando al **call center** ai numeri **800.888333** (da rete fissa, gratuito), **199.105105** (da rete mobile, a pagamento) e **0571.1969333** (da rete fissa e mobile).

Le **aziende di grandi dimensioni** possono invece, contattando il call center, prenotare la visita di un operatore Alia presso la propria sede, finalizzata a garantire che volumetrie e numero dei bidoni siano coerenti con le reali esigenze di conferimento dell'attività.



Ho ordinato i mastelli a domicilio ma non sono arrivati, che fare?

Segnala la cosa ad Alia e, qualora non ricevessi risposta alla segnalazione, avverti l'Ufficio Ambiente del Comune (ambiente@comune.bagno-a-ripoli.fi.it). Se li hai ordinati a domicilio non recarti allo sportello di Campigliano, **Alia deve portarteli a casa.**



Come conferisco finché non mi arriveranno i nuovi mastelli?

Puoi conferire con i vecchi mastelli fino a che non li hai ricevuti.

Si ricorda, invece, a chi non si è ancora attivato per ritirare il nuovo kit di affrettarsi a farlo presso il Pop Up Alia Store di via di Campigliano o di fare richiesta per l'invio a domicilio (vedi Faq precedenti!)



Come ottengo la premialità?

Come previsto dal **regolamento Taric di ATO**, la premialità si ottiene conferendo una **percentuale di differenziata pari o superiore all'80%**.

Nel caso riuscissi a **ridurre anche solo di un conferimento al mese l'indifferenziato (da 4 a 3)**, avendo conferito con **regolarità gli altri rifiuti differenziati**, otterrai certamente la premialità.

Per verificare con quanti conferimenti si ottiene la premialità o si resta nella tariffa standard, ti consiglio di utilizzare il simulatore sul sito e sulla App di Alia.

Quanto indifferenziato posso conferire?

È possibile conferire l'indifferenziato **ogni settimana**, esattamente come prima.

Nel caso riuscissi a ridurre anche solo di un conferimento al mese l'indifferenziato (da 4 a 3), avendo conferito con regolarità gli altri rifiuti differenziati, otterrai sicuramente la premialità (vedi Faq precedente).



Se sono via per una settimana o per uno o più mesi pago di più?


Stando fuori casa per una settimana o più, non conferirai rifiuti differenziati, ma neanche indifferenziati. Quindi **per quel periodo di tempo non ci saranno penalità né premialità e resterai nella tariffa standard**, proprio come avveniva in Tari.



Perché si misura il volume?

Misurare il peso del singolo mastello/sacchetto risultava molto complesso e meno preciso. Con la misurazione del volume, invece, **ogni conferimento viene conteggiato come se fosse un volume pieno.**





Conviene conferire sempre i rifiuti differenziati, anche se il bidoncino/sacchetto non è pieno, per aumentare la % di differenziata?

Sì! Alia conta **ogni conferimento del mastello come pieno** (sia per i rifiuti differenziati che per l'indifferenziato).

Quindi **converrà esporre il mastello dei rifiuti differenziati sempre**, anche se il contenitore non è pieno. Mentre **converrà esporre il contenitore dell'indifferenziato solo quando sarà effettivamente pieno.**





Seguendo lo stesso ragionamento, ma al contrario, i rifiuti indifferenziati conviene metterli fuori il meno possibile?

Sì! Conviene conferire l'indifferenziato solo quando è effettivamente pieno il mastello!



Nel volantino esplicativo di Alia sono indicati i conferimenti di indifferenziato per un trimestre:

- 20 litri per 1 utente
- 40 litri per 2 utenti
- 60 litri per 3 utenti
- 75 litri per 4 utenti

Ma se conferisco di più pago di più?

La tabella si riferisce alla parte di tariffa variabile che ciascuna utenza pagherà sempre, a prescindere dai conferimenti effettuati (anche nel caso conferisca 0 volte l'indifferenziato), ma non ha niente a che vedere con i conferimenti che possono essere effettuati.

I conferimenti di rifiuti differenziati possono "compensare" i conferimenti di indifferenziato. Quindi, **conferendo con regolarità i rifiuti differenziati, si possono effettuare 4 conferimenti di indifferenziato al mese rimanendo in tariffa standard o raggiungendo la premialità. Con 3 sarai certamente in premialità.**

Come viene calcolata la tariffa nella fase iniziale di transizione (se non ho ancora ritirato o ricevuto il mio kit)?

Finché non sei in possesso del tuo kit, **ti verrà conteggiata la tariffa base o standard.**

Dal primo conferimento con i nuovi mastelli/sacchetti, la tariffa ti sarà conteggiata **in base a quanto sarai virtuoso o meno.**

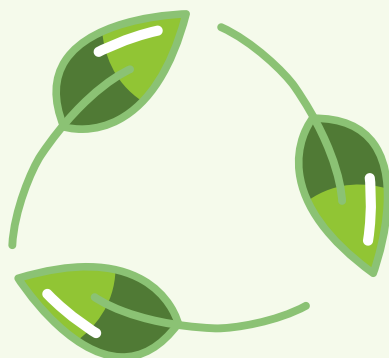


Se il mastello della carta non è sufficiente, si possono mettere uno o più contenitori di carta accanto?

Sì! Tutti i rifiuti differenziati, conferiti il giorno giusto, saranno ritirati.

Per carta e organico, verrà conteggiato il valore del mastello pieno e **i rifiuti in più non andranno ad aumentare la possibilità della premialità ma verranno comunque ritirati.**

Per la plastica, invece, **conviene conferire più sacchetti con Tag** (vedi Faq successiva).



Se un solo sacchetto della plastica non è sufficiente, ne posso conferire altri in aggiunta anche senza Tag?

È possibile perché tutti i sacchi anche senza Tag saranno ritirati.

Ma è consigliato conferire più sacchi per la plastica con il Tag perché in questo modo **saranno conteggiati tutti, a vantaggio della percentuale di differenziata** (vedi Faq precedente).



Perché il sabato non c'è più il ritiro?

Bagno a Ripoli era rimasto tra i pochi Comuni della provincia di Firenze ad avere 3 ritiri settimanali di organico (per un totale di 6 ritiri complessivi). Mentre gran parte degli altri Comuni non hanno mai avuto il 6° ritiro settimanale.

Il nostro Comune si è dovuto uniformare al servizio offerto agli altri cittadini della provincia con il “porta a porta”.



Dove posso monitorare i miei conferimenti?

I conferimenti sono visibili sulla **App di Alia** dal giorno successivo al ritiro, oppure sul sito di Alia o indicati nella bolletta.

Chi non utilizza canali informatici, potrà contattare in qualunque momento il **numero verde di Alia** per essere aggiornato sui propri conferimenti, oppure potrà **visualizzarli sulla bolletta**. Per aggiungere e rettificare eventuali mancanze, il riferimento è sempre il numero verde di Alia.



Perché non vedo i miei conferimenti?

Dipende dal fatto che Alia sta effettuando, in questa prima fase di passaggio da Tari a Taric, la **migrazione dei dati di tutti gli utenti**. È possibile che alcuni non vedano i propri conferimenti.

Terminata la migrazione dei dati, **Alia dovrà aver inserito tutti i conferimenti da inizio gennaio** per le utenze che hanno effettuato i conferimenti con il nuovo kit.



Se le letture indicate non tornano con quelle che ho effettivamente fatto?

Tramite **App o sito** è possibile inserirle manualmente. È possibile inserirle anche chiamando il **numero verde di Alia**.

Alia inserirà tutte le letture indicate dal cittadino.

Allora potrei non conferire mai e segnare tutti i conferimenti manualmente da solo?

È possibile, ma se Alia dovesse notare troppe letture inserite manualmente, **potrebbe attivare una verifica degli ispettori ambientali** per capire se c'è un errore da parte del cittadino oppure da parte dell'operatore che non indica mai la lettura.

Cosa fare se trovo un sacchetto di indifferenziato non mio accanto ad un mio contenitore?

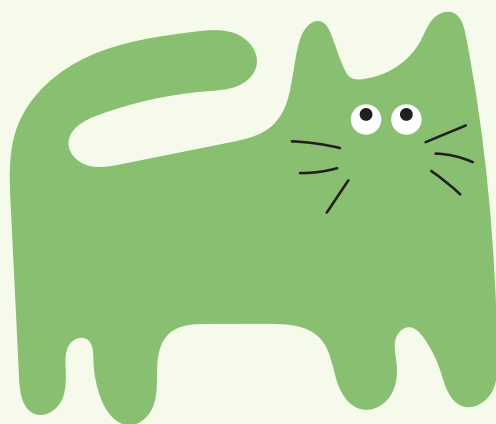
Segnala la cosa ad **Alia** che attiverà **gli ispettori ambientali** per risalire ai responsabili. Qualora non ricevessi risposta alla segnalazione, avverti l'Ufficio Ambiente del Comune.





Dove getto la lettiera del gatto? Devo conferirla meno volte rispetto a prima altrimenti pagherò di più?

In base al tipo di lettiera, può essere gettata nell'indifferenziato o nell'organico. Se scegli quella che deve andare nell'indifferenziato **puoi conferirla ogni settimana**, esattamente come accadeva prima in Tari. Ciò non aggraverà la tua bolletta, **a patto che tu faccia una buona raccolta differenziata.**



Il Comune ha sempre un ruolo?

Si, il Comune è sempre il punto di riferimento del cittadino.

Le varie segnalazioni devono essere indirizzate ad Alia che deve intervenire nei tempi stabiliti. Nel caso però non ottenessi risposta nei tempi stabiliti o persistesse il problema, puoi sempre rivolgerti al Comune, esattamente come avveniva con la Tari.



I mastelli sono scomodi da conferire e occupano molto spazio in casa. Ci sono alternative?

Per quanto riguarda l'alternativa all'impiego dei mastelli, il Comune di Bagno a Ripoli ha fatto **richiesta ad Alia e ATO di poter realizzare e impiegare sacchetti con Tag per tutti i rifiuti**: la proposta è attualmente in corso di valutazione.

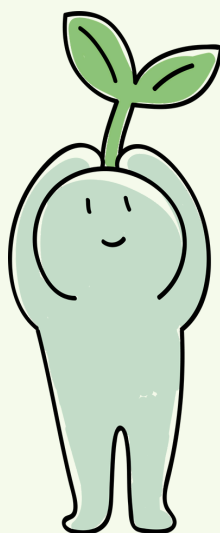
Per chi non ha spazio esterno, terrazzo o giardino, il primo consiglio è valutare la possibilità di individuare un'area privata (tipo condominio) in cui lasciare i mastelli per poi posizionarli nell'area pubblica per il conferimento nel giorno di ritiro.



Esiste sempre il servizio di ritiro supporti igienici?

Sì! Puoi fare richiesta ad Alia e ti verranno
dati dei **sacchetti senza Tag da conferire**
nei giorni indicati.

Sarà necessario consegnare una
autocertificazione al Pop Up di Alia.



Come funziona il conferimento di sfalci e potature da giardino?

Puoi fare **richiesta per ottenere un bidone specifico** che ti verrà consegnato a casa da Alia. Per adesso potrai conferirlo lo stesso giorno dell'organico. Eventuali modifiche del calendario saranno tempestivamente comunicate.



**Se conferisco dei rifiuti
all'Ecocentro, saranno
conteggiati per ottenere
la premialità?**

**Sì, i rifiuti portati all'Ecocentro, purché
differenziati, saranno conteggiati e
contribuiranno all'ottenimento della
premialità.**



Realizzato e stampato in proprio



www.comune.bagno-a-ripoli.fi.it