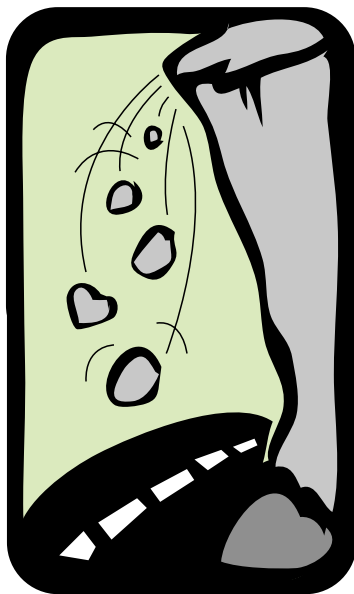


Frana



COSA FARE IN CASO DI FRANA...

- SE TI TROVI IN UN LUOGO CHIUSO
- SE SEI ALL'APERTO
- SE NE AVVISTI UNA PER LA STRADA



frana



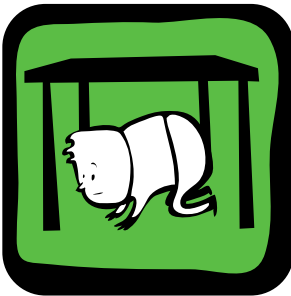
SE TI TROVI AL CHIUSO DURANTE UNA FRANA



mantieni e contribuisci
a far mantenere
la CALMA



non precipitarti fuori,
rimani dove sei



riparati sotto un tavolo,
sotto l'architrave della
porta o vicino ai muri
portanti



allontanati dalle finestre,
porte con vetri, armadi
perché cadendo
potrebbero ferirti

▶▶ frana-se sei al chiuso ▶▶▶



dopo la frana,
abbandona l'edificio
senza usare
l'ascensore

SE TI TROVI ALL'APERTO DURANTE UNA FRANA



allontanati dagli edifici,
dagli alberi, dai lampioni
e dalle linee elettriche o
telefoniche che cadendo
potrebbero ferirti



cerca un posto dove non
hai nulla sopra di te, se
non lo trovi cerca riparo
sotto qualcosa di sicuro
come una panchina

▶▶ frana-se sei all'aperto



non avvicinarti
agli animali perché
potrebbero essere
spaventati e
reagire violentemente

SE TI IMBATTI IN UNA FRANA PER LA STRADA



segnala in modo visibile
l'evento utilizzando
il triangolo della tua auto
o altri strumenti di fortuna.
Ricorda di indossare il
giubbotto e/o le bretelle
retroreflettenti



avvisa immediatamente le
autorità competenti: telefonando
(113, 112, 115) o raggiungendo
il centro abitato più vicino

Tel.
112

Tel.
113

Tel.
115

Alluvione



COSA FARE IN CASO DI ALLUVIONE...

- SE L'EDIFICIO È SU PIÙ PIANI E TI TROVI AL PIANO TERRA O SEMINTERRATO**
- SE TI TROVI AL PRIMO PIANO O AD UN PIANO SUPERIORE**
- SE L'EDIFICIO È COMPOSTO SOLO DAL PIANO TERRA**



alluvione



SE L'EDIFICIO È SU PIÙ PIANI E TI TROVI AL PIANO TERRA O SEMINTERRATO



mantieni e
contribuisci a far
mantenere la CALMA



Interrompi
immediatamente
ogni attività



prendi un indumento per
proteggerti da freddo o pioggia
e lo zaino con torcia e medici-
nali prescritti dal medico



in tutta tranquillità
avviati ai
piani superiori

▶▶ alluvione - piano terra o seminterrato ▶▶▶▶



incolonnati
con le altre
persone



ricordati: **NON SPINGERE,**
NON GRIDARE
NON CORRERE

▶▶ alluvione ▶▶

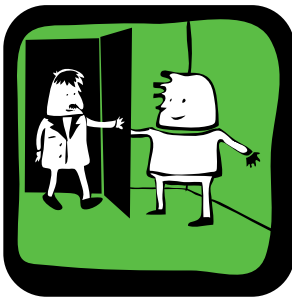
SE TI TROVI AL PRIMO PIANO O SUPERIORE



Interrompi
immediatamente
ogni attività



disponi eventuali effetti
personali in modo che **NON**
creino ingombro alle persone
che aiuterai ospitandole



preparati ad accogliere
le persone che giungeranno
dai piani inferiori



mantieni e contribuisci
a far mantenere la **CALMA**

▶▶ alluvione ▶▶

SE L'EDIFICIO È COMPOSTO
SOLO DAL PIANO TERRENO



mantieni
la calma



interrompi
ogni attività



prendi un indumento
per proteggerti dal freddo
e/o dalla pioggia.
Prendi lo zaino con torcia
e medicinali prescritti
dal medico

▶▶ alluvione - edificio a un solo piano



incolonnati con
le altre persone

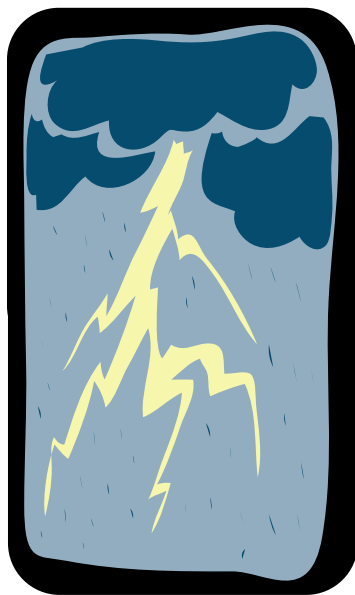
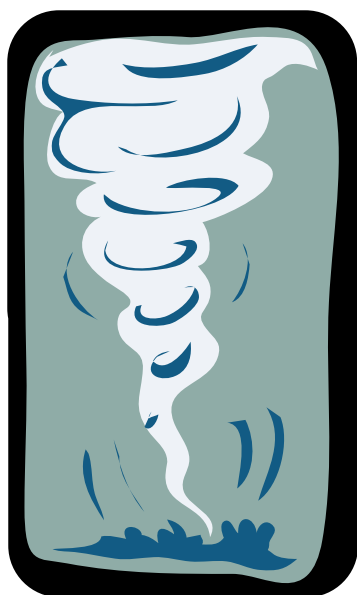


ricordati:
NON SPINGERE
NON GRIDARE
NON CORRERE



dirigiti verso il luogo
di raccolta previsto
dal Sindaco
nel PIANO
DI EVACUAZIONE
per ESONDAZIONE

Tromba d'aria o temporali con fulmini



COSA FARE IN CASO DI TROMBA D'ARIA O TEMPORALI CON FULMINI...

- SE SEI ALL'APERTO
- SE SEI IN CASA
- SE SEI IN AUTO

▶▶ tromba d'aria o temporali con fulmini ▶▶

TROMBA D'ARIA: SE SEI ALL'APERTO



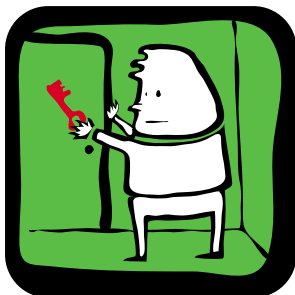
riparati velocemente
in una zona sicura
e al coperto



rimani in attesa che la
tromba d'aria sia pas-
sata completamente

▶▶ tromba d'aria o temporali con fulmini ▶▶

TROMBA D'ARIA: SE SEI IN CASA



non uscire
e verifica che porte
e finestre siano
ben chiuse



ascolta la radio
o la televisione
per informarti
sull'evento



usa il telefono
SOLO per urgenze

►► tromba d'aria o temporali con fulmini ►►

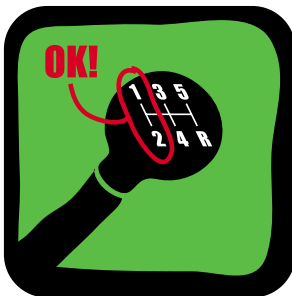
**TROMBA D'ARIA:
SE SEI IN AUTO O IN AUTOCARAVAN**



guida lentamente
per raggiungere
una area protetta
e sicura



evita le pozze d'acqua
(gli schizzi potrebbero
bagnare l'impianto
elettrico e bloccare
l'autoveicolo)



usa marce basse
e motore sempre al
massimo (per non fare
entrare acqua nel tubo
di scappamento)

►► tromba d'aria o temporali con fulmini ►►

TEMPORALI CON FULMINI: SE SEI ALL'APERTO

se è possibile riparatvi velocemente in una zona sicura e al coperto



se **NON** è possibile,
allontanati da alberi,
tralicci, creste e picchi



NON aprire l'ombrello
e togliti gli oggetti
metallici di dosso



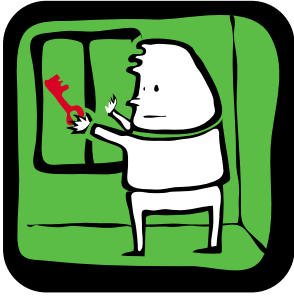
assumi la posizione accovacciata a piedi uniti e con il petto vicino alle ginocchia



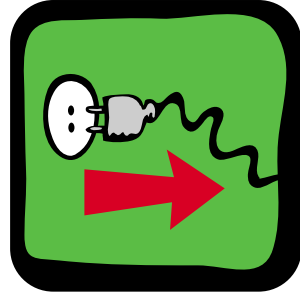
se è possibile, raggiungi
la macchina, leva l'antenna
e riparatvi all'interno

▶▶ tromba d'aria o temporali con fulmini

TEMPORALI CON FULMINI: SE SEI IN CASA



verifica che porte
e finestre siano
ben chiuse



stacca le spine dalle
prese e gli spinotti
dell'antenna televisiva,
non toccare i rubinetti



se hai un caminetto,
evita di starci vicino
durante il temporale

Terremoto



COSA FARE IN CASO DI TERREMOTO...

- PRIMA CHE SI VERIFICHIL TERREMOTO**
- DURANTE LA SCOSSA SE TI TROVI IN UN LUOGO CHIUSO**
- DURANTE LA SCOSSA SE SEI ALL'APERTO**
- DOPO LA SCOSSA**



terremoto



PRIMA CHE SI VERIFICHIL TERREMOTO



informati
se abiti
in una zona
a rischio



conosci quali sono i punti più
sicuri in casa (muri portanti,
travi in cemento armato)
e del luogo dove lavori o studi



informati su dove sono
collocati gli interruttori
della luce, del gas
e dell'acqua



verifica
se ci sono uscite
di sicurezza

►► terremoto: prima che si verifichi ►►



evita di mettere mobili che cadendo potrebbero impedire l'apertura delle porte e/o l'uscita dalla stanza



informati su dove sono ubicati gli spazi aperti sicuri vicino alla tua abitazione, al tuo luogo di lavoro o ambiente di studio



assicurati che tutte le persone che vivono con te sappiano cosa fare



terremoto



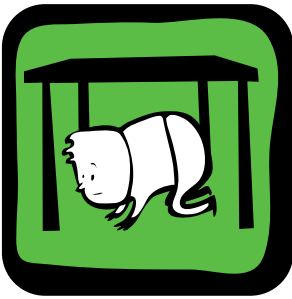
DURANTE LA SCOSSA SE TI TROVI IN UN LUOGO CHIUSO



mantieni e contribuisce
a far mantenere
la CALMA



non precipitarti
fuori ma rimani
dove ti trovi

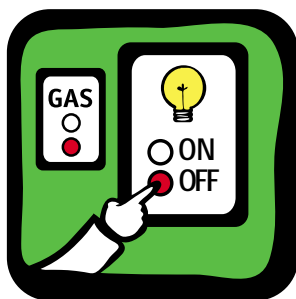


riparati sotto un tavolo,
sotto l'architrave
della porta o vicino
ai muri portanti



allontanati da finestre,
porte con vetri,
armadi perché cadendo
potrebbero ferirti

▶▶ terremoto: se sei in un luogo chiuso ▶▶



dopo il terremoto
se possibile stacca
la luce dall'interruttore
generale
e chiudi il gas



lascia l'edificio
**SENZA USARE
L'ASCENSORE,**
scendendo
le scale in fila indiana
lato muro



terremoto



DURANTE LA SCOSSA SE TI TROVI ALL'APERTO



allontanati dagli edifici,
dagli alberi, dai lampioni
e dalle linee elettriche o
telefoniche che cadendo
potrebbero ferirti



cerca un posto dove non
hai nulla sopra di te, se
non lo trovi cerca riparo
sotto qualcosa di sicuro
come una panchina



non avvicinarti
agli animali perché
potrebbero essere
spaventati e reagire
violentemente

▶▶ terremoto

DOPO LA SCOSSA



verifica lo stato di salute
di chi hai vicino e soccorri
chi ne ha bisogno



accertati che
non vi siano
principi di incendi



raggiungi le eventuali
aree di raccolta stabilite
nei piani di emergenza
e collabora con il personale
della protezione civile



usa il telefono
SOLO in caso
di vera necessità

Eruzione vulcanica



COSA FARE IN CASO DI ERUZIONE...

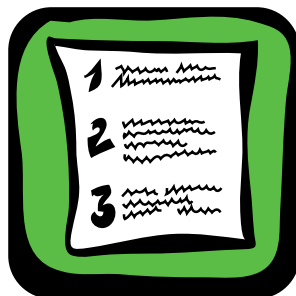
- 1. SE SIAMO IN PROSSIMITÀ DEL VULCANO**
- 2. SE SIAMO IN UN'AREA NON SOGGETTA
AD EVACUAZIONE MA POSTA
NELLE VICINANZE DEL VULCANO**

▶▶ eruzione vulcanica ▶▶

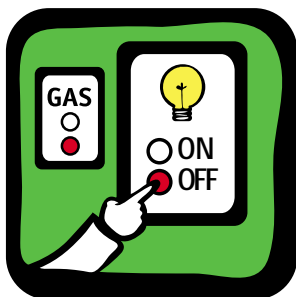
SE SEI IN PROSSIMITÀ DEL VULCANO



devi essere a conoscenza del Piano di Emergenza previsto per la tua zona



attieniti alle istruzioni riguardanti l'EVACUAZIONE dell'area



se sei in casa, allontanati chiudendo luce, gas e acqua

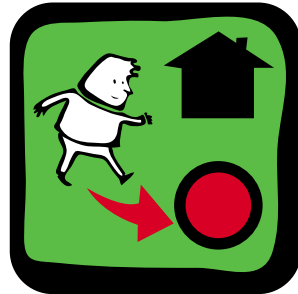


porta con te lo stretto necessario (vedi pag. 116 la valigia per l'emergenza), compreso denaro e documenti

▶▶▶ eruzione: se siete vicini al vulcano ▶▶▶



raggiungi l'Area
di Raccolta prevista
dal Piano di Emergenza
comunale



▶▶ eruzione vulcanica ▶▶

**SE SIAMO IN UN'AREA NON SOGGETTA
AD EVACUAZIONE
MA POSTA NELLE VICINANZE DEL VULCANO:**



devi essere a conoscenza
del Piano di Emergenza
previsto per la tua zona



rimani nella tua abitazione
con porte e finestre
chiusure



non sostare in locali
sotterranei



non utilizzare il telefono
SE NON per gravi necessità

▶▶ **eruzione: se siete in zona non soggetta ad evacuazione ma vicina al vulcano**



seguì alla radio, TV o internet le istruzioni delle Autorità competenti



se devi uscire, proteggi il volto con una mascherina o fazzoletto per non respirare le polveri ed indossa **NON** infiammabili



evita di usare la macchina per lasciare le strade libere per i soccorsi



assicurati che tutte le persone che vivono con te sappiano cosa fare